
**스타필드 수원(가칭) 입점에 따른 수원시 상권에 미치는
영향 및 관내 22개 전통시장 피해금액 산출 연구용역
제안요청서**

2021. 7



글로벌사이버대학교 산학협력단

1. 사업개요

- 용역명 : 「스타필드 수원(가칭) 입점에 따른 수원시 상권에 미치는 영향 및 관내 22개 전통시장 피해금액 산출 연구용역」
- 용역기간 : 계약착수일로부터 ~ 360일(12개월)
- 용역예정금액 : 금 160,000,000원 (부가가치세 별도)
- 계약방법 : 「국가를 당사자로 하는 계약에 관한 법률 시행령」 제43조 (협상에 의한 계약)
- 입찰방식 : 제한경쟁입찰(협상에 의한 계약)
- 용역범위 : 스타필드 수원(가칭) 입점에 따른 수원시 상권에 미치는 영향 및 관내 22개 전통시장 피해금액 산출 연구업무 일체

2. 과업내용

- 수원시 관내 22개 전통시장 현황 실태 조사
- 스타필드 수원점(가칭) 입점에 따른 수원시 상권 · 22개 전통시장에 미치는 영향 분석
- 스타필드 수원점(가칭) 입점에 따른 수원시 22개 전통시장 피해금액 산출

가. 전통시장 현황

- 수원시 관내 22개 전통시장의 주요시설, 집객시설, 집객요인 분석 및 문제점에 따른 개선사항
- 수원시 관내 22개 전통시장의 점포수, 주요 영업업종 분포 현황, 특이사항을 작성하고 기존 스타필드(하남 · 안성 등) 주요 영업업종(세분류)을 비교분석
(전통시장 업종분류를 한국표준산업분류와 매칭)

나. 기존 사업자간 상권 내 경쟁 현황

- 상권 내 기존 사업자간 경쟁상황을 기술하고, 위치도 또는 지형도에 표시 포함

다. 상권에 미치는 영향

- 대규모점포(예: 롯데몰 수원점 또는 AK백화점 수원점) 개점에 따른 수원시 관내 상권 및 전통시장에 미치는 영향
 - 대규모점포(예: 롯데몰 수원점 또는 AK백화점 수원점) 영업개시 이후 3년간 수원시 관내 상권 전체 및 22개 전통시장 내 동일·경쟁업종에 미친 영향을 분석범위로 하여 작성
 - 대규모점포(예: 롯데몰 수원점 또는 AK백화점 수원점) 영업개시 이후 3년간 수원시 상권 및 22개 전통시장의 전반적인 변화(점포수, 매출액, 유동인구, 업종 및 영업형태, 임대료 등), 동일·경쟁업종의 변화(점포수, 매출액)를 분석항목으로 작성
- 스타필드 수원점(가칭)의 개점에 따른 수원시 관내 상권 및 22개 전통시장 상권의 변화 예측
- 스타필드 수원점 개설로 인해 초래되는 상권의 구성상 변화(창업·폐업) 및 기존 사업자의 사업여건에 미치는 영향

라. 전통시장에 미치는 피해금액 산출

- 스타필드 수원점(가칭) 입점에 따른 수원시 22개 전통시장 피해금액 산출(입점 후 10년간 업종별, 품목별, 피해금액 산출)

마. 지역협력(상생)

- 국내·외 지역협력(상생) 우수사례 조사
- 스타필드 수원점(가칭) 입점에 따른 수원시장상인연합회 상생방안

바. 정책적 시사점

3. 추진방향

□ 추진체계

- (선정) 제한경쟁입찰로 제안서 평가회의를 통해 선정
- (점점) 착수, 중간(2), 최종 보고회 총 4회 실시 및 수시로 연구 진행 사항을 협의
- (평가) 착수, 중간(2), 최종 보고회 총 4회 검수평가 실시

□ 추진일정

- 사업기간 : 계약체결일 ~ 12개월
 - 착수보고 : 계약일로부터 14일 이내
 - 중간보고 : 착수일로부터 150일~240일 이내(2회 개최)
 - 최종보고 : 22년 8월 말
- * 상기 일정은 상황에 따라 일부 조정 가능

□ 제출 산출물

- 사업수행계획서 제출 : 계약일로부터 10일 이내
- 중간보고서 : 중간보고 보고용 유인물로 대체
- 최종보고서 30부 인쇄, 계약종료일 전 제출

1. 입찰 및 사업자 선정방식

가. 기본방침 및 적용규정

- (기본 방침) 객관적이고 공정한 기준과 절차 및 공개경쟁에 의해 많은 사업자에게 참여기회를 부여하고, 우수 기술보유 사업자를 선정
- (적용 규정) 국가를 당사자로 하는 계약에 관한 법률 및 동법 시행령, 동법 시행규칙과 협상에 의한 계약체결기준(* 기획재정부 계약예규)
- 제안 자격(아래 요건을 모두 충족하여야 함)
 - 국가를 당사자로 하는 계약에 관한 법률 시행령 제12조 및 시행규칙 제14조에 의한 경쟁입찰 참가자격을 구비한 자
 - 국가를 당사자로 하는 계약에 관한 법률 시행령 제76조의 규정에 의한 부정당업자로 입찰참가자격 제한을 받은 자는 제외
 - 경기도 소재 고등교육법에 해당하는 대학 (전문대학 포함)
 - 기타사항 : 공동수급(공동이행방식) 불허

나. 입찰 및 낙찰방식

- 입찰 및 낙찰자 결정방식
 - 제한경쟁 입찰 후, 협상에 의한 계약체결
 - 국가를 당사자로 하는 계약에 관한 법률 시행령 제12조 및 시행규칙 제14조에 의한 경쟁입찰 참가자격을 구비한 자
 - 본 용역의 평가는 기술평가와 가격평가로 구분하고, 기술평가의 비중을 100분의 80으로, 가격평가의 비중은 100분의 20으로 함
 - 제안서 평가는 제안요청사항에 따른 분야별 제안내용을 정형화된 평가항목 및 배점에 따라 평가함

○ 협상절차 및 낙찰자 결정 방식

- 공정한 기술평가를 위하여 평가위원회를 구성하여 기술평가 평가항목에 의하여 평가하며, 기술·가격 평가결과 상위점수 순으로 우선 협상대상자로 선정
- 종합평가결과 동일한 최고점수를 얻은 업체가 2개 이상일 경우, 기술평가 점수가 높은 업체를 선정
- 우선협상대상자가 협상내용에 대해 합의할 경우에 차순위 협상대상자와의 협상은 생략
- 협상범위는 협상대상자로 선정된 업체가 제안한 과업내용, 이행일정 및 기술평가위원회에서 권유한 사항 등을 협상대상으로 하며, 협상대상자와의 협상을 통해 그 내용의 일부를 조정할 수 있음

○ 평가절차

- 기술평가위원회의 개별적인 제안서 평가
- 평가항목에 대한 산술적 평가
- 각 평가위원의 평가결과를 취합하여 제안자 점수 계산

다. 기술평가 기준

- 제안서 기술평가는 제안사항 전반을 종합적으로 고려하여 평가
- 세부평가 기준은 제안서 점수 후 보완하여 적용할 수 있음
- 기술평가 항목 및 배점 : <참고 1> 참조

라. 평가점수 산출방법

○ 기술평가 점수 산출방법

- 기술평가 최종점수 산출
- 평가위원의 점수 중 최고점수 1개와 최저점수 1개를 제외하고, 최고 또는 최저 점수가 2개 이상일 때에는 하나만 제외함

○ 입찰 가격평가 점수 산출방법

- 기술능력평가 결과 68점(총 80점의 85%) 이상인 업체에 대하여 가격 평가 실시
- 배점: 20점
- 평가근거 및 평점방법: 협상에 의한 계약체결 기준(계약예규)

III 제안서 작성 지침

1. 제안서 작성 및 제출방법

가. 제안서의 작성방법

- 제안서는 본 제안요청서에서 요구하는 모든 사항을 기술하되, “참고 1. 제안서 기술평가 기준 및 배점”을 참조하여 작성
- 제안자는 본 제안 요청서에서 언급하지 않았으나, 본 사업수행 향상에 도움이 되는 사항이 있는 경우 이를 추가로 제시
- 제안서에는 본 연구에 참여하는 연구원들의 학력, 경력, 연구논문 등이 포함된 이력서를 첨부
- 제안서의 내용 중 평가 항목에 해당되는 내용을 기술하지 않은 경우에는 해당사항이 없는 것으로 간주
- 제안 내용은 꼭 필요한 사항 위주로 명료하게 작성하여야 하며, ‘할 수도 있다’, ‘고려할 수 있다’ 등의 추상적인 표현은 제안하지 않은 것으로 간주

나. 제안서 제출방법

- 제출일시 및 장소 : 21년 7월 30일(금) 10:00 ~ 16:00
: 충청남도 천안시 동남구 목천읍 교천지산길 284-88 글로벌사이버대학교 산학협력단
- ※ 제안서 접수일정은 제안 요청기관의 사정에 따라 변경될 수 있음

- 제출방법 : 직접 방문 제출
- 제출서류 :
 - 제안서 15부(원본 1부, 사본 14부)
 - ※ 제안서 원본이외에 학교명 미기재
 - 제안서 원본은 파일로 제출(USB)
 - ※ 입찰등록서류는 제안요청서 및 별지서식 참고
- 제안서 제출 방법
 - 대표자의 인감이 날인된 공식문서로 직접 방문 제출하여야 하며, 우편접수는 인정하지 않음
 - 기한 내에 제출하지 않은 제안서는 무효로 함
- 제안서의 각 페이지에 일련번호를 부여하여야 하며, 목차 항목에 해당 일련번호를 기재함

다. 제안 설명회

- 설명회 일정 및 장소는 제안서 접수 후 별도 통보
- 참여 업체별 제안 설명 시간 : 25분 내외
 - 제안 설명 15분 이내, 질의 및 답변 10분
- 제안 설명회에 참석하지 않은 업체는 제출 서류로 심사함
- 제안 요청서의 용역범위에 포함되지 않았더라도 제안자가 제안서에 명시한 혹은 설명회에서 추가한 사항은 본 용역범위에 해당됨
- 제안 설명회 관련 사항은 사정에 의해 변경될 수 있으므로 반드시 담당부서에 확인해야 함
 - 글로벌사이버대학교 산학협력단 최유나 (041-415-6196)
 - 글로벌사이버대학교 연구관리 책임자 유학수 교수 (010-2351-5643)

라. 제안서 관련 유의사항

- 제출된 제안서는 일체 반환하지 않으며, 본 제안과 관련된 일체의 소요비용은 입찰참가자의 부담으로 함
- 제안내용에 대한 확인을 위하여 추가자료 요청 또는 현지실사를 할 수 있으며, 입찰참가자는 이에 응하여야 함
- 제안서의 내용을 객관적으로 입증할 수 있는 관련 자료는 제안서의 별첨으로 제출하여야 함
- 제출된 제안서의 내용은 주관기관이 요청하지 않는 한 변경할 수 없으며, 계약체결 시의 계약조건의 일부로 간주
- 주관기관이 필요하다고 판단하는 경우에는 입찰참가자에 대하여 추가 자료를 요청할 수 있으며, 이에 따라 제출된 자료는 제안서와 동일한 효력을 가짐
- 제안서는 대표자의 인감을 날인하여 문서로 직접제출(우편 불가)
- 제안서 사본 작성시 제안서임을 식별할 수 있는 업체명 등의 내용이 제안서 표지 및 내용에 표기될 수 없음(원본 1부만 업체명, 로고 등 사용)
- 제안서의 구성은 다음에 명시된 제안서의 구성에 따라 각각 세분하여 누락 없이 작성하고 학술적·기술적 설명자료 등의 내용이 많은 경우에는 별지를 사용하여 기술
- 제안 내용을 보충하기 위해 참고문헌 등 외부 자료를 활용한 경우, 자료목록을 첨부하고 인용 부분을 명시하여야 하며 제안 요청 기관에서 요청하는 경우 이를 제출

2. 기타 세부사항

가. 보고 사항

- 연구용역의 원활한 진행을 위해 용역기관은 아래의 보고사항을 준수해야 함

구 분	보 고 내 용	시 기	방 법
과제수행 계획서	- 과제수행계획서 양식(서식3)	계약 후 10일 이내	
착수보고	- 착수보고	계약 후 14일 이내	대면보고
중간보고	- 중간보고	계약일로 5·8개월 전후	대면보고
완료보고	- 결과보고	계약종료일 10일 전	대면보고
월별점검 회의	- 연구과제 진행상황 점검 및 협의	매 월 (착수, 중간, 최종보고 있는 월은 생략가능)	대면 또는 서면
기 타	- 기타 연구관련 협의	수시	전화질의 또는 서면

나. 비밀 및 보안

- 연구용역 기간 동안 발생하는 모든 사안에 대해서 용역기관의 용역수행 관계자를 제외하고는 대외비로 취급되어야 함
- 연구용역 수행과 관련하여 주관기관에 기 제출된 모든 문서와 주관기관이 제공한 자료 및 정보에 대해서는 외부기관에 공개할 수 없음
- 용역 결과물은 발주기관의 사전 승인 없이 독자적으로 발표하거나 타인에게 양도 또는 대여할 수 없음

다. 사업 수행 지침

- 본 사업을 수행함에 있어 필요한 경우 분야별 외부전문가를 추가로 투입할 수 있으며, 추가 투입 시 발주기관의 승인을 얻어야 함
- 사업수행자는 사업 수행에 참여한 종사자를 임의로 교체할 수 없으며, 불가피한 사유가 발생 시 발주기관과 협의하여야 함

- 사업수행자는 사업종료 시 사업수행과정에서 발생한 조사 자료 등 자료 일체를 발주기관에 제출하여야 함
- 최종산출물은 발주기관에서 정한 보고서 양식에 따라 편집해야 하며, 발주기관의 추가 검토 · 검수 및 보완요구가 있을 경우 이를 수용해야 함
- 최종보고서는 계약종료일 10일전에 다음과 같이 제출하여야 함
 - 최종보고서 출력 제본 30부 및 USB(보고서 파일 및 통계자료 통합 수록, Hwp, Excel 및 PPT형식) 2본
- 낙찰자로 결정된 이후에 구성원 변경, 하청 또는 재하청을 할 수 없음(단, 필요시 협의 할 수 있음)

라. 과업수행 특수지침

- 용역내용 전반에 대한 사항 및 결과보고서는 수원시상인연합회 · 검수위원회 의견을 반영 · 협의해서 작성해야 하고 검수위원회 요구 시 자료제출을 해야만 함
- 우선협상대상자 협상 시, 검수위원, 수원시상인연합회 의견에 따라 과업내용에 대해 협의·조정을 할 수 있음.
- 계획의 불완전 및 조사자(연구진) 착오, 성과품의 하자로 인하여 용역관리 위탁기관/검수위원회/수원시상인연합회에 피해가 있을 때 또는 수급인으로서의 의무와 필요한 조치를 이행하지 아니하였으므로 발생하는 민 · 형사상의 모든 책임은 수급자에게 있음.
- 계약 후에 제안서의 내용이 허위로 작성한 사실이 발견되거나 제안된 내용을 충족시키지 못할 경우 제안자는 일체의 손해배상 등의 책임을 져야 함
- 제안요청 사항에 대하여는 계약협상과정 및 용역의 진행 중 일부 수정·변경이 있을 수 있음
- 제안업체는 심사위원회 구성, 평가기준, 평가결과에 대하여 일체

이익을 제기할 수 없으며, 평가결과는 비공개로 함
【별지 제1호 서식】

「스타필드 수원가칭 입점에 따른 수원시 상권에 미치는
영향 및 관내 22개 전통시장 피해금액 산출 연구용역」
입찰 등록 서류

2021. 7. .

업 체 명

【별지 제6호 서식】

개인정보 제공 동의서

성명

생년월일

본인(본 업체)은 「스타필드 수원(가칭) 입점에 따른 수원시 상권에 미치는 영향 및 관내 22개 전통시장 피해금액 산출 연구용역」 용역 신청서 제출과 관련하여 「개인정보 보호법」 제15조에 따라 본인 확인을 위한 개인정보 제공에 동의합니다.

2021년 월 일

동의인 : (서명 또는 인)

글로벌사이버대학교 산학협력단 귀하

【 수집하는 개인정보의 항목 】 스타필드 수원(가칭) 입점에 따른 수원시 상권에 미치는 영향 및 관내 22개 전통시장 피해금액 산출 연구용역」 용역 선정과 관련하여 입찰 관련 서류의 접수 및 처리를 위해 서류접수 시 다음과 같은 개인정보를 수집하고 있습니다.

- 필수 항목 : 성명, 생년월일(주민번호), 주소, 전화번호, 학력 및 경력사항, 인적사항 증명서 등

【 개인정보 수집 목적 】

- 사업수행기관 선정 절차 이행

【 개인정보 보유 기간 】

- 정보 주체 개인정보는 원칙적으로 개인정보의 수집 및 이용목적이 달성되면 지체 없이 파기합니다. 단, 다음의 정보에 대해서는 아래의 이유로 명시한 기간 동안 보존합니다.

가. 신청 관련 정보

- 보존기간 : 5년
- 보존사유 : 공공기록물관리법 보유기간 책정 기준표 의거, 각종 증명서 발급과 관련된 개인정보파일

나. 관련 법령에 의한 정보보유 사유

- 보존기간 : 영구
- 보존사유 : 지방자치단체를 당사자로 하는 계약에 관한 법률 시행령에서 정한 소관 업무 수행에 필요

개인정보의 수집 및 이용목적에 동의하십니까? 동의함 동의하지 않음

【별지 제8호 서식】

청렴계약 이행서약서

당사는 부패없는 투명한 기업경영과 공정한 행정이 사회발전과 국가 경쟁력에 중요한 관건이 됨을 깊이 인식하며, 국제적으로도 OECD뇌물방지 협약이 발효되고 부패기업 및 국가에 대한 제재가 강화되는 추세에 맞추어 청렴계약제 시행 취지에 적극 호응하여 글로벌사이버대학교 산학협력단에서 시행하는 「스타필드 수원(가칭) 입점에 따른 수원시 상권에 미치는 영향 및 관내 22개 전통시장 피해금액 산출 연구용역」 용역 입찰에 참여함에 있어 당사 및 하도급업체(하도급업체와 직·간접적으로 업무를 수행한 자 포함)의 임직원과 대리인은,

1. 입찰가격의 유지나 특정인의 낙찰을 위한 담합을 하거나 다른 업체와 협정, 결의, 합의하여 입찰의 자유경쟁을 부당하게 저해하는 일체의 불공정한 행위를 않겠습니다. 이를 위반하여 경쟁입찰에 있어서 입찰가격을 서로 상의하여 미리 입찰가격협정을 주도하여 낙찰을 받은 자는 서울주택도시공사에서 발주하는 입찰에 입찰참가자격제한 처분을 받는 날부터 2년 동안 참가하지 않겠으며, 경쟁입찰에 있어서 특정인의 낙찰을 위하여 담합을 주도한 자는 서울주택도시공사에서 발주하는 입찰에 입찰참가자격제한 처분을 받는 날부터 1년 동안 참가하지 않고, 입찰자 간에 서로 상의하여 미리 입찰가격을 협정하거나 특정인의 낙찰을 위하여 담합하는 자는 서울주택도시공사에서 발주하는 입찰에 입찰참가자격제한 처분을 받는 날부터 6월 동안 참가하지 않으며, 위와 같이 담합 등 불공정행위를 한 사실이 드러날 경우 독점규제 및 공정거래에 관한 법률에 따라 공정거래위원회에 발주관서가 고발하여 과징금등을 부과토록 하는데 이의를 제기하지 않겠습니다.
2. 입찰, 계약체결·계약이행 과정(준공 이후도 포함)에서 관계직원에게 직·간접적으로 금품·향응 등의 뇌물이나 부당한 이익을 제공하지 않겠으며, 이를 위반하였을 때에는 다음 각 호 각목의 1에 해당하는 기간 동안 글로벌사이버대학교 산학협력단에서 시행하는 입찰에 참가하지 않겠습니다.
 - 1) 입찰·낙찰·계약체결 또는 계약이행(준공이후도 포함)과 관련하여
 - 가. 1억원 이상의 뇌물이나 부당한 이익을 제공 : 2년
 - 나. 1천만원 이상 1억원 미만의 뇌물이나 부당한 이익을 제공 : 1년 6월
 - 다. 1천만원 미만의 뇌물이나 부당한 이익을 제공 : 1년
 - 2) 입찰 또는 낙찰자의 결정과 관련하여
 - 가. 1억원 이상의 뇌물이나 부당한 이익을 제공 : 1년 미만
 - 나. 1천만원 이상 1억원 미만의 뇌물이나 부당한 이익을 제공 : 9월
 - 다. 1천만원 미만의 뇌물이나 부당한 이익을 제공 : 6월

3. 입찰, 계약체결, 계약이행과 관련하여 관계직원에게 뇌물을 제공한 사실이 드러날 경우에는 계약체결 이전의 경우에는 낙찰자결정 취소, 공사착공 전에는 계약취소, 공사착공이후에는 발주처에서 전체 또는 일부 계약을 해지하여도 감수하고 민·형사상 이의를 제기하지 않겠습니다.
4. 회사 임·직원이 관계 직원에게 뇌물을 제공하거나 담합 등 불공정 행위를 하지 않도록 하는 회사윤리강령과 내부비리 제보자에 대해서도 일체의 불이익 처분을 하지 않는 사규를 제정토록 노력하고 업체의 임·직원(하도급업체나 하도급업체와 직·간접적으로 업무를 수행하는 자를 포함)과 대리인이 관계 직원에게 뇌물을 제공하거나 담합 등 불공정 행위를 하지 않도록 하는 업체윤리강령과 내부비리 제보자에 대하여도 일체의 불이익 처분을 하지 않는 사규를 제정하도록 적극 노력하고, 제보된 위반사항에 대하여 뇌물을 제공하거나 담합 등 불공정한 행위가 있는 것으로 판명된 경우 뇌물 제공한 업체는 입찰에 참가하지 않겠습니다.
5. 본 건 입찰, 계약체결, 계약이행, 준공과 관련하여 글로벌사이버대학교 산학협력단에서 요구하는 자료제출, 서류 열람, 현장 확인 등 활동에 적극 협조하겠습니다.
6. 본 건 관련 하도급 계약체결 및 이행에 있어서 법령에 위반되는 하도급(일괄 하도급, 무면허 하도급, 재하도급)을 하지 않겠으며, 하도급자로부터 금품을 수수하거나 부당 또는 불공정한 행위를 하지 않겠습니다.

위 청렴계약이행서약은 상호신뢰를 바탕으로 한 약속으로써 반드시 지킬 것이며, 낙찰자로 결정될 시 본 서약내용을 그대로 계약특수조건으로 계약하여 이행하고, 입찰참가자격제한, 계약해지 등 글로벌사이버대학교 산학협력단의 조치와 관련하여 당사가 글로벌사이버대학교 산학협력단 등을 상대로 손해배상을 청구하거나 당사를 배제하는 입찰에 관하여 민·형사상 이의를 제기하지 않을 것을 서약합니다.

2021년 월 일

업 체 명 :

대 표 자 : (인)

글로벌사이버대학교 산학협력단 귀하

입찰 가격 제안서

입찰 내 용	건 명	스타필드 수원(가칭) 입점에 따른 수원시 상권에 미치는 영향 및 관내 22개 전통시장 피해금액 산출 연구		
	금 액	금	원	(₩)

본인은 본 입찰에 관련된 모든 조건을 인지 및 수락한 상태에서 위의 입찰(제안)금액으로 용역 수행 기한 내에 용역을 완료할 것을 약속하며 본 입찰가격제안서를 제출합니다.

붙임: 세부산출내역(입찰제안금액과 동일하게 작성)

2013. . .

상 호 :
주 소 :
대 표 자 : (인)

글로벌사이버대학교 산학협력단장 귀하

- 주: 1) 상기금액은 부가가치세 포함 금액임
2) 세부산출내역서 1부 별첨
3) 반드시 밀봉하여 별도 제출

【별지 제11호 서식】

가격 산출내역서

(단위 : 원)

구	분	단가	횟수	단위	금액	비고
	소 계					
	소 계					
	소 계					
	④ 순 용역원가 (①+②+③)					
	⑤ 일반관리비 및 이윤 (④의 10%이내)					
	⑥ 총 용역원가(④+⑤)					
	부가가치세(⑥의 10%)					
	총 용역비					

※ 기타 별도 세부사항이 있을 경우에는 수정 및 추가하여 기재

【별지 제12호 서식】

접수번호	
------	--

「스타필드 수원(가칭) 입점에 따른 수원시 상권에 미치는 영향
및 관내 22개 전통시장 피해금액 산출 연구」

제 안 서

2021. . .

업 체 명	대 표 자
	(인)

참고 1

제안서 평가항목 및 배점

평가 항목	평가요소	배점	점수
과제 이해도	<ul style="list-style-type: none"> ○ 과제내용에 대한 이해의 정도 	10	
제안기관 수행능력	<ul style="list-style-type: none"> ○ 과제수행관련 기술보유 수준 (연구 능력과 전통시장 이해도 충족) ○ 사업수행조직의 적정성 ○ 제안 연구기관의 사업 분야와 본 과제의 관련성 정도 등 	10	
연구방향	<ul style="list-style-type: none"> ○ 과제 해결방향의 적정성 	10	
연구내용	<ul style="list-style-type: none"> ○ 연구방향에 따른 해결 방안 및 내용의 적합성 ○ 제안요청사항의 요구 충족도 ○ 연구방향에 따른 해결 방법론의 적합성 ○ 최종목표 달성 가능성 등 	30	
수행인력 배치 및 운영의 적정성	<ul style="list-style-type: none"> ○ 연구조직 인력구성의 적정성 ○ 참여연구원 업무분장의 적정성 	15	
추가제안사항	<ul style="list-style-type: none"> ○ 연구 추진 시에 반영함으로써 과제목적 달성에 도움이 된다고 판단되는 제안 	5	
합 계		80	

참고 2

제안서 목차 및 세부항목

구 분	목 차	세 부 항 목	활용 서식
제안서 표지		○ 제안서 학교명	서식 제 1호
필수 제안 확인표		○ 제안요청사항에 대한 반영여부 확인을 위한 조건표	서식 제 2호
제안서 요약문		○ 제안서 본문의 내용 중 핵심사항 요약(30page 이내)	
제안서 본문	I. 제안 개요	제안배경 및 목적	
	II.수행 기관	1. 제안사 일반현황 및 연혁 - 제안사만의 특징 및 장점, 사업 수행 시 기대효과	서식 제 3호
		2. 제안사 주요사업 분야 및 관련실적	서식 제 4호
		3. 전담인력 구성방안 및 사업 추진 조직도	서식 제 5호
	III. 사업 수행 능력	1. 상권에 미치는 영향·변화 연구 방법론 2. 22개 전통시장 피해금액 산출 연구방법론 3. 수원시 전통시장 이해 등 4. 상생방안 제시 등 ※ 세부 과업별 추진계획 및 달성방안(★핵심요구사항) - 각 과업별로 최대한 상세하게 작성	
IV. 사업 관리	1. 참여인력 상세 이력사항, 참여율 및 참여기간, 담당업무 2. 세부추진일정 계획 3. 사업 경과보고 및 총괄관리 계획	서식 제 6,7호	
V. 기타	제안사만의 추가제안 사항		

【별지 제13호 서식】

필수 제안 확인표

(붙임1 제안서 목차 및 세부항목, 참조1 제안서 기술평가 기준 및 배점 참고)

1 제안요청 사항 반영여부 확인표

연번	평가항목	제안서 목차 및 제안요청 세부항목	반영 여부 (○, X)	제안서 해당 페이지
(예1)	사업내용의 이해도	I.제안개요 - 1. 제안배경 및 목적	○	35
(예2)	사업수행전략 및 달성방안	III.사업수행능력 - 2. 과업 수행 프로세스	○	75
1				
2				
3				
4				
5				
6				
7				
8				
9				
10				
11				
12				
13				
∞				

② 주요 과업 수행전략 반영여부 확인표

과업 번호	과업명	과업지시서 해당 페이지	반영 여부 (○, X)	제안서 해당 페이지
(예) 1	상권변화 예측	4	○	88
1				
2				
3				
4				
5				
6				
7				
8				
9				
10				
11				
12				
13				
14				
15				
16				
17				
18				
19				
20				
00				

위 필수 제안 사항에 대한 반영 여부 표기가 사실과 다르지 않음을 확약하며, 만약 제안서에 반영된 내용과 다르거나 허위인 것이 확인될 경우 이에 대한 귀기관의 조치를 따를 것을 확약합니다.

0000년 00월 00일

입찰참가자 또는 입찰참가대리인

회사명 : (직인)

직 위 :

성 명 :

글로벌사이버대학교 산학협력단장 귀하

【별지 제14호 서식】

일반현황 및 연혁 (제안사용)

학 교 명		대 표 자	
사 업 분 야			
주 소			
전 화 번 호			
설 립 년 도	년 월		
해당부문 종사기간	년 월 ~ 년 월 (년 개월)		
<u>주요연혁</u> ▪ ▪ ▪			

* 주요연혁 기재방법

- 시기, 주요 내용 등 핵심사항 위주로 간략하게 기재

【별지 제15호 서식】

주요사업 실적(제안사용)

(단위:천원)

순번	사업명	사업기간	계약금액 (VAT 포함)	발주처	비고
1					

* ‘유사사업’ 위주로 작성하되, 현재 수행중인 사업도 포함하여 최근 순으로 기재

• 전통시장 관련 마케팅지원, 전통시장 관련 협동조합 설립·운영 지원, 전통시장 컨설팅 및 상인교육, 상인대학, 전통시장 시설 및 경영현대화 사업, 전통시장 ICT지원 및 디자인 지원사업, 문화관광형시장 육성사업, 문전성시사업, 서울시 신시장사업, 마을기업사업, 소상공인시장진흥공단 및 지자체 시장관련 연구용역, 상권분석, 상권변화, 피해금액 산출 등

* 현재 수행중인 사업도 포함하여 기재하되, **완료 건에 한해서만 실적 인정**

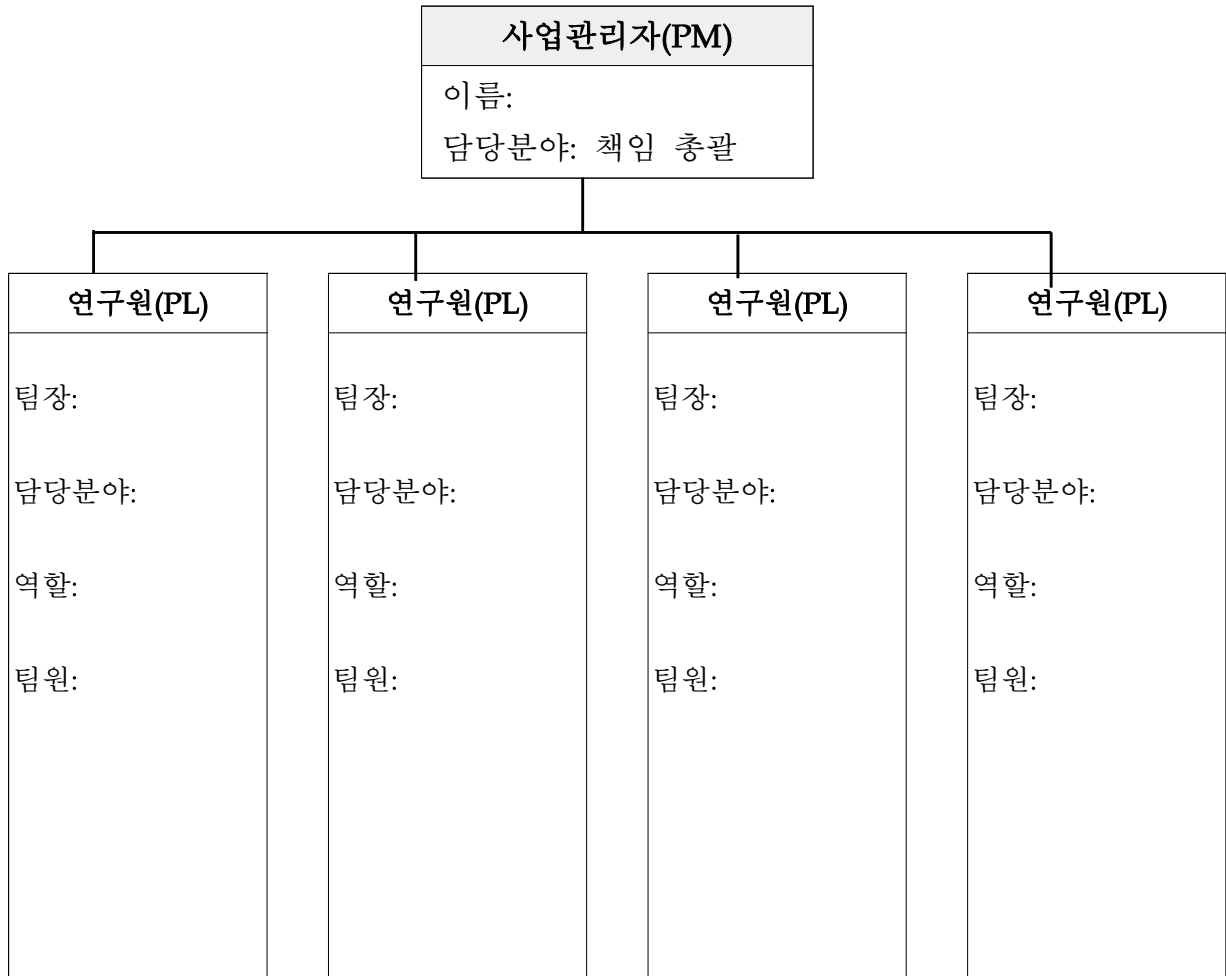
* 하도급은 발주처가 승인한 경우에 한하여 작성하며 비고란에 원도급회사(기관) 기재하고 공동수급 계약일 경우에는 계약금액란에 제안사의 지분만을 기재

* 증빙서류 : 실적증명서

- 용역수행증명서 발급이 어려운 경우는(예: 기관폐쇄 등) 계약서, 세금계산서 일체 제출(원본대조필 확인)

* 실적증명서, 계약서 등의 증빙서류를 미제출하거나 정확한 확인이 불가능한 실적은 인정하지 않음

과업수행 조직 현황



※ 본 사업에 반드시 참여 가능한 인원으로 작성해야 하며, 개인별 보유 자격 및 경력 사항의 허위가 판명될 경우 계약업체 선정을 무효화 할 수 있음

* 지원조직이 있을 경우 추가하여 작성

【별지 제17호 서식】

제안사 참여인력 이력사항(요약)

순번	성명	연령 (만)	본사업 참여 직위, 업무	참여 율	경력사항 (기간포함)	관련자격증 (분야,등급)	핵심 역량
(예)	홍길동	45	(PM) 사업총괄	100%	-	경영지도사 물류관리사 유통관리사1급	기획 마케팅

* 기재방법

1. (서식 제6호)에 포함된 인력을 요약해서 기재
2. 작성기준일자 : 입찰 공고일
3. 경력사항(기간포함) : 핵심적인 경력과 기간 표기(예-“OO사 XX팀장, 7년6개월”)
4. 핵심능력 : 상권분석·변화 / 홍보·마케팅 / 컨설팅·교육 / 피해금액 산출 등

【별지 제18호 서식】

제안사 참여인력 개인별 이력사항

성명		소속		직책		연령	세
본 사업 유사분야 근무경력	년 개월			관련 자격증			
본사업 참여임무	사업참여기간		~	참여율	%		

상세 경력사항				
소속 회사 또는 사업명	근무(참여) 기간 (년 월 ~ 년 월)	담당 업무	발주처 (없을 경우 미기재)	비고

* 기재방법

1. 본 사업 참여업무와 연관된 내용 중심으로 기재
2. 최근 참여사업 순, 참여인력 전원 기재
3. 「파견근로자보호 등에 관한 법률」 등에 의한 파견근로자인 경우에는 파견업체명과 원소속사를 함께 명기 (예시) 업체명 (원소속사명)
4. 관련 자격증의 경우 증빙을 위한 서류 별도 제출(주민번호 뒷자리 등 주요 개인정보 자체 삭제 처리)